



Si salvi chi può!

primo soccorso

PRIMO

SOCCORSO

118



Salve! Sono il **gatto medico del 118!** Se vuoi diventare un buon soccorritore è molto importante sapere cosa devi o non devi fare per prestare le prime cure alle persone dopo il verificarsi di catastrofi naturali, incidenti di vario tipo o malori. **Seguimi!** Metterò la mia esperienza al servizio di tutti quelli che vogliono saperne di più per poter intervenire nelle emergenze in modo efficace. Anzi facciamo una cosa: tu chiedimi pure ed io ti risponderò!

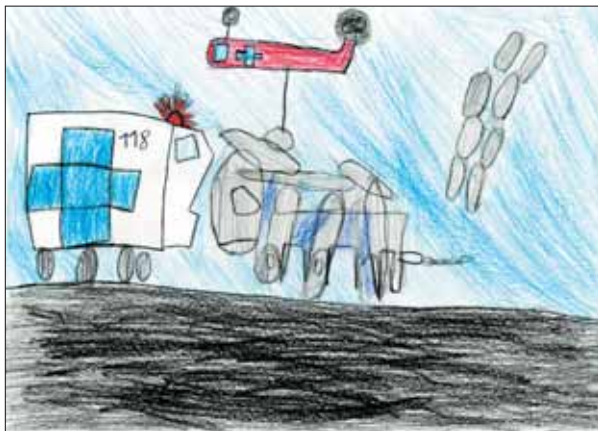


QUANDO VIENE ATTIVATO IL SOCCORSO SANITARIO ?



Il soccorso sanitario viene attivato nelle situazioni in cui l'intervento deve avvenire in tempi molto rapidi.

- > Quando c'è un'emergenza provocata dall'uomo, come per incidenti domestici, stradali o ambientali...



- > Nei casi di **calamità naturali**, quali terremoti, alluvioni, frane, incendi...
- > Per **problemi di salute** in generale come malattie, traumi o malori.

QUALE NUMERO CHIAMARE?

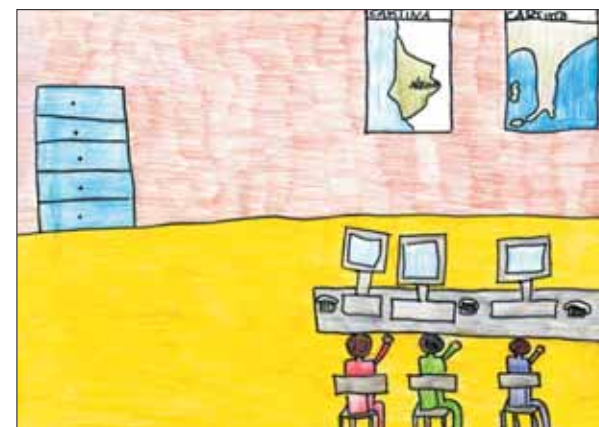


Ricordalo bene!



CHI RISPONDE?

Al telefono risponde un operatore della **Centrale Operativa del 118 di Arezzo**: la Centrale è collegata a tutti gli ospedali della provincia e a tutte le forze della Protezione Civile. Valutata la necessità dell'intervento, l'operatore invia un'ambulanza dall'ospedale più vicino al luogo di emergenza. La Regione Toscana ha inoltre a disposizione **Pegaso**, l'elisoccorso del 118 che, dalle provincia di Siena, Grosseto e Firenze opera su tutto il territorio regionale.



CHI ARRIVA?



Arriva l'ambulanza che ha a bordo: il **medico**, l'**infermiere** e l'**autista** e questi ultimi due possono essere anche **volontari**. Ci sono anche ambulanze senza medico, ma con due infermieri, nei casi di interventi meno gravi. Quando se ne ravvisa la necessità, può anche intervenire anche **Pegaso**, l'elisoccorso della Regione.

PEGASO





Ed ora ti darò dei consigli semplici, ma utili per prestare il **Primo Soccorso** con **rapidità** ed **efficacia**

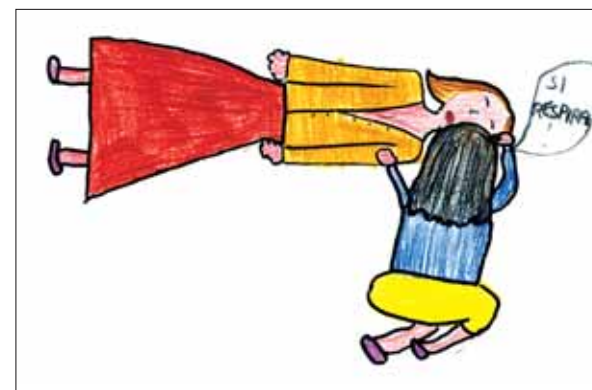
COME CI SI COMPORTA NEL PRESTARE SOCCORSO ?

- > Metti la tua vita al sicuro, proteggiti dagli eventuali pericoli presenti nel luogo dell'emergenza (**autoprotezione**).
- > Mantieni la **calma** e non farti prendere dal panico.
- > Allontana l'eventuale calca di persone intorno all'infortunato.
- > Non dare da bere, tanto meno alcolici o caffè.
- > **Valuta che cosa è successo** e cerca di renderti conto di chi deve intervenire per prima tra le forze della Protezione Civile.
- > Deciso che per primo deve intervenire il 118 chiamalo subito o incarica qualcuno dei presenti di farlo mentre tu ti occuperai dell'infortunato.
- > Non spostare il ferito in caso di trauma.





- > Controlla se la **persona** è **cosciente** chiamandola e, se non risponde, fai dei “pizzicotti” sulle spalle.
- > Scopri il torace e controlla se la **persona respira** mettendole l’orecchio vicino alla bocca, verificando se la gabbia toracica si solleva.
- > Vedi se **batte il cuore** mettendole l’indice e il dito medio sulla carotide a lato del pomo d’Adamo.



> Controlla se la persona ha dolore o se ha ferite.

> Nel caso ci siano ferite, tampona con una garza o un fazzoletto.

COSA FARE SE TI TROVI DA SOLO



Se ti trovi da solo e devi chiamare il 118, non puoi lasciare l'infortunato senza controllo: lo metterai nella **posizione laterale di sicurezza**.

Devi fare così: la persona deve essere supina; inginocchiati al suo fianco e piega ad angolo retto il braccio dalla tua parte, quindi prendi l'altro braccio e lo metti sulla guancia opposta. Poi alzi, piegato, il ginocchio (quello opposto al braccio piegato ad angolo) e fai ruotare lateralmente l'infortunato.

Attenzione! La manovra per la posizione laterale di sicurezza non va effettuata in caso di fratture.



COS' È IMPORTANTE
DIRE IN UNA
AL **CHIAMATA**
118?



E' importante che tu dia in breve tempo, per l'esattezza 40 secondi, tutte le informazioni utili ai soccorritori per valutare il **tipo di intervento** e raggiungere velocemente il luogo dell'accaduto. Inoltre, soprattutto in caso di eventi catastrofici, è necessario liberare la linea telefonica il prima possibile per non intralciare i soccorsi.

- > Nome, cognome e numero da cui si chiama.
- > **Luogo e indirizzo**, se non lo sai dai le coordinate o più semplicemente descrivi ciò che vedi intorno.
- > **Descrizione dell'accaduto**: incidente, malore...
- > Se ci sono intorno altre **fonti di pericolo potenziale**.
- > **Numero delle persone coinvolte**.
- > Spiegare se la vittima:
 - è cosciente
 - respira
 - ha dolore
 - perde sangue





al telefono voi...

SIETE GLI
OCCHI DEL



118



QUANDO NON CHIAMARE IL

118

- > Per una comune febbre devi chiamare il **medico di famiglia** durante il giorno, la **guardia medica** nelle ore serali o nei fine settimana.
- > Per le piccole ferite o contusioni rivolgiti al **Pronto Soccorso** dell'ospedale locale.
- > Ma soprattutto non bisogna chiamare il 118 per fare degli scherzi, rischieremo di tenere la linea occupata per le persone che ne hanno veramente bisogno.

